

УТВЕРЖДАЮ

Руководитель ГБУ «Пермский краевой  
учебно-методический центр военно-  
патриотического воспитания молодежи  
«Авангард»

  
\_\_\_\_\_ Р.В. Шамсутдинов

« 21 » \_\_\_\_\_ 2022 г.

## **МЕТОДИЧЕСКИЙ МАТЕРИАЛ**

**Тема: ПОРЯДОК СМЕНЫ ЧАСОВЫХ У  
ПАМЯТНИКОВ И МОГИЛ ВОИНОВ, ПАВШИХ В БОЯХ  
ЗА СВОБОДУ И НЕЗАВИСИМОСТЬ ОТЕЧЕСТВА**

**Вахта памяти. Юнармейский Пост № 1**

**Пермь**

## СОДЕРЖАНИЕ:

1. Предисловие .....	3
2. Состав почетного караула и караульная форма одежды.....	4
3. Порядок смены часовых.....	5
4. Литература .....	14

## ПРЕДИСЛОВИЕ

Важное место в героико-патриотическом воспитании детей и молодёжи занимает эффективная форма – деятельность Поста № 1 у Вечного огня Славы. На территории Пермского края, как и в других субъектах Российской Федерации, имеются мемориальные комплексы, памятники, обелиски, в большинстве муниципальных районах и городах действует Вечный огонь Славы и Посты № 1 посвящённые землякам – защитникам Отечества.

Пост №1 г. Перми осуществляет деятельность в целях воспитания у подрастающего поколения чувства патриотизма, любви к Родине, воспитания у молодежи уважения к героическим традициям старших поколений.

Основными задачами Поста №1 являются:

1. Увековечивание памяти о погибших воинах-уральцах;
2. Изучение истории боевой славы Прикамья;
3. Воспитание у подростков любви к Родине, готовности к защите своего Отечества, уважения к подвигу старших поколений.

Несение почётной вахты на Посту №1 рассматривается как одна из активных форм нравственно-патриотического воспитания подростков, приобщение их к живой памяти героев.

Методический материал содержит рекомендации по организации работы юнармейских Поста №1, а именно порядок смены часовых у памятников и могилах воинов, павших в боях за свободу и независимость Отечества.

Данные рекомендации адресованы педагогам, работникам образовательных организаций, руководителям общественных организаций, военно-патриотических объединений и юнармейских Постов №1.

## СОСТАВ ПОЧЕТНОГО КАРАУЛА И КАРАУЛЬНАЯ ФОРМА ОДЕЖДЫ

В состав караула назначаются: начальник караула, караульные по числу постов и смен, разводящие.

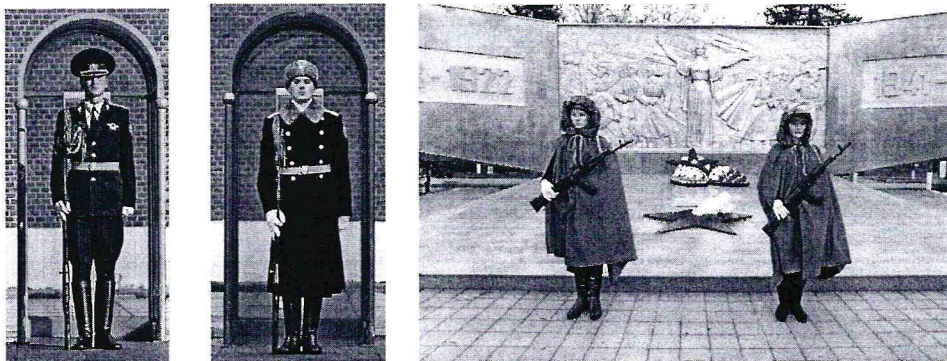
Личный состав караула должен быть в караульной форме одежды, вооружен исправными автоматами или карабинами.

Форма одежды почетного караула - парадная для строя.

В соответствии с погодными условиями и сезоном года.

Караульная форма одежды состоит из: верхней одежды (костюма зимнего полевого, пальто шерстяного, полушубка), комплекта чистой и исправной повседневной (полевой) формы одежды, обуви, головного убора, поясного ремня.

Кроме того, дополнительно в случае ухудшения погоды, должны быть плащи или плащ-палатки и специальная непромокаемая обувь.



Перед возложением венков к памятнику (могиле) из состава почетного караула выставляются одна-две пары часовых.

## ПОРЯДОК СМЕНЫ ЧАСОВЫХ

Время выставления и снятия часовых устанавливается самостоятельно.

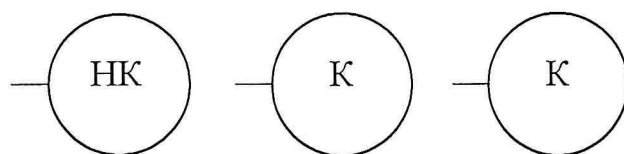
**1.1.** Смена стоит в колонну по одному караульные с оружием в положении «на ремень» (карабины - в положении «к ноге»).

Строевая стойка с оружием та же, что и без оружия, при этом оружие держать в положении «на ремень» дульной частью вверх, кистью правой руки касаясь верхнего края поясного ремня, а автомат со складывающимся прикладом (укороченный автомат) - дульной частью вниз.

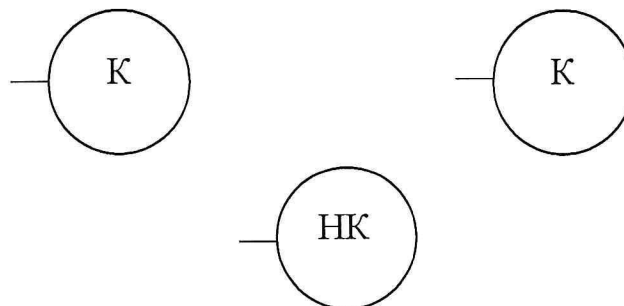
Карабин держать у ноги свободно опущенной правой рукой так, чтобы приклад стоял затыльником на земле, касаясь ступни правой ноги при этом свободно опущенной правой рукой обхватить ствол за газовую трубку.

Варианты расстановки смены:

а)



б)



в)





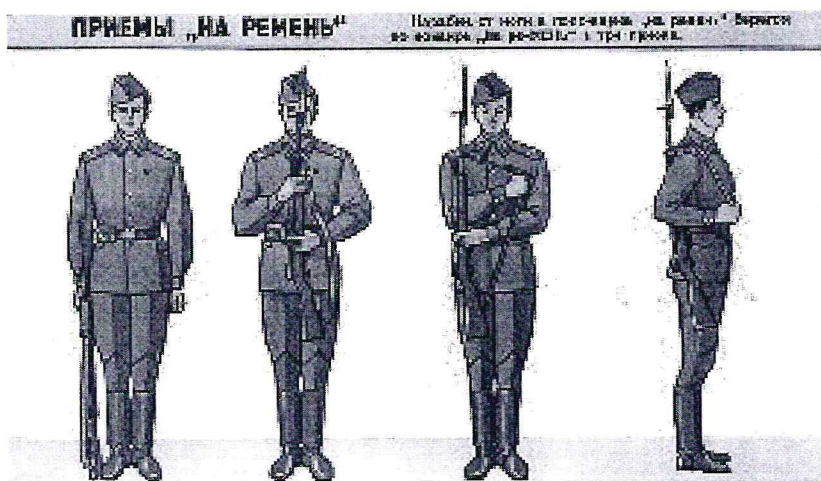
1.2. По команде разводящего «Смена, за мной строевым шагом – МАРШ» или «Смена, строевым шагом – МАРШ» смена выходит в колонну по одному на исходное положение.

Перед этим разводящий для караульных, вооружённых карабинами, подает команду «На ре-МЕНЬ» и караульные по этой команде переводят карабин из положения «от ноги» в положение «на ремень», в три приема:

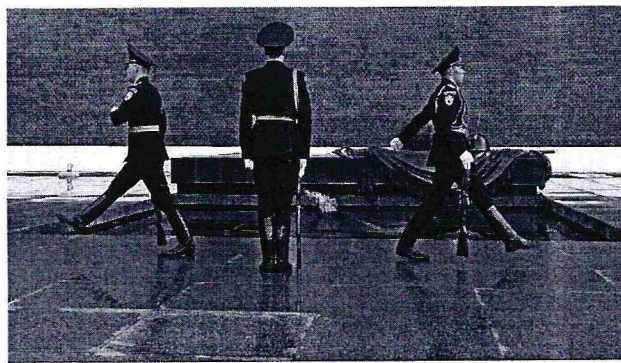
первый прием - правой рукой приподнять карабин, не отводя его от тела, повернуть магазином влево; левой рукой взять карабин за магазин и держать его дульным срезом на уровне глаз; локоть правой руки прижать;

второй прием - правой рукой взять ремень и оттянуть его влево;

третий прием - быстро перебросить карабин за плечо; левую руку опустить; правую руку опустить по ремню так, чтобы предплечье было в горизонтальном положении; карабин слегка прижать локтем к телу.



При движении с оружием в положении «у ноги» и в положениях «на плечо», «на ремень» и «на грудь» рукой, не занятой оружием, производить свободные движения около тела в такт шага.



1.3. Выйдя на исходное положение по команде разводящего **«НА МЕСТЕ»** смена обозначает шага на месте и по команде **«Смена – СТОЙ»** смена останавливается.

1.4. По команде разводящего: **«Напра-ВО»**, **«Пол-оборота напра-ВО»**, **«Нале-ВО»**, **«Пол-оборота нале-ВО»**, **«Кру-ГОМ»** смена поворачивается фронтом к часовым.

1.5. По команде разводящего:

а) Для караульных с оружием в положении «на ремень» по команде **«Автомат на – ГРУДЬ»** автомат переводится из положения «на ремень» в положение «на грудь».

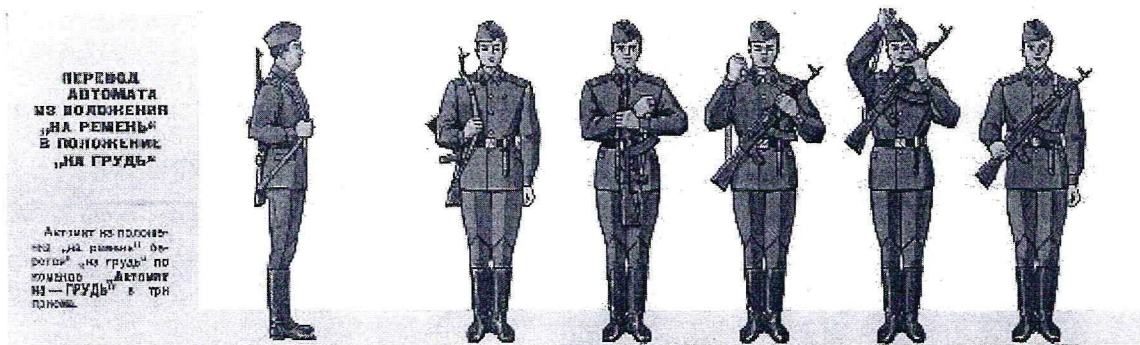
Автомат из положения «на ремень» в положение «на грудь» берется в три приема:

первый прием - подать правую руку по ремню несколько вверх, снять автомат с плеча и, подкатив его левой рукой за цевье и ствольную накладку, держать перед собой вертикально магазином влево, дульным срезом на высоте подбородка;

второй прием - правой рукой отвести ремень вправо и перехватить его ладонью снизу так, чтобы пальцы были полусогнуты и обращены к себе; одновременно продеть под ремень локоть правой руки;

третий прием - закинуть ремень за голову; взять автомат правой рукой за шейку приклада, а левую руку быстро опустить.

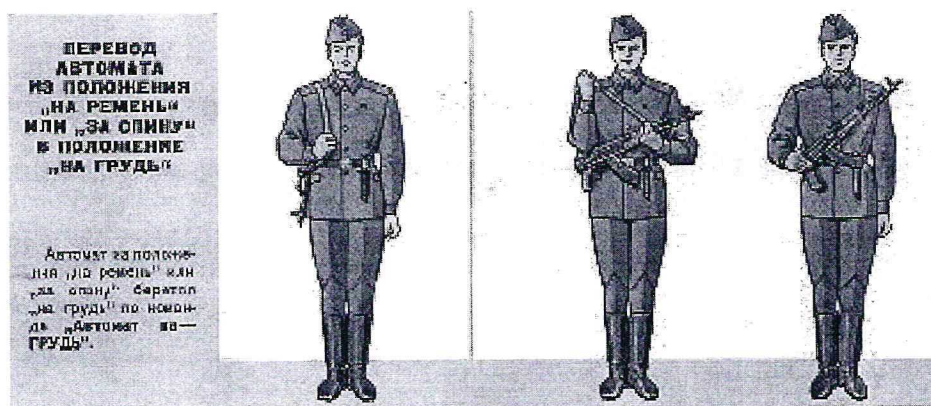




Автомат со складывающимся прикладом (укороченный автомат) из положения «на ремень» в положение «на грудь» берется по той же команде в два приема:

первый прием - правой рукой снять автомат с плеча, не выводя локтя правой руки из-под ремня, и, подхватив автомат левой рукой за цевье и ствольную накладку снизу, держать его перед собой магазином вниз, дульной частью влево;

второй прием - закинуть правой рукой ремень за голову на левое плечо, взять ею автомат за ствольную коробку у ремня, а левую руку быстро опустить.



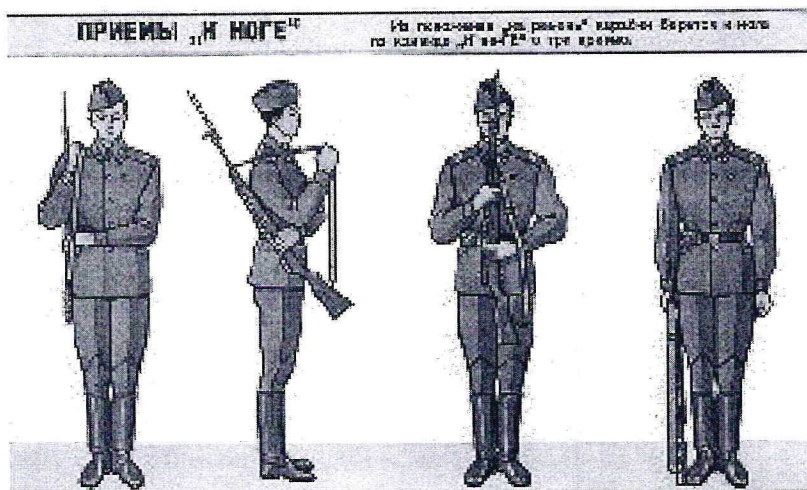
б) Для караульных с карабинами в положении «на ремень» по команде «**К но-ГЕ**» карабин переводится из положения «на ремень» в положение «к ноге».

Из положения «на ремень» карабин в положение «к ноге» переводится в два приема:



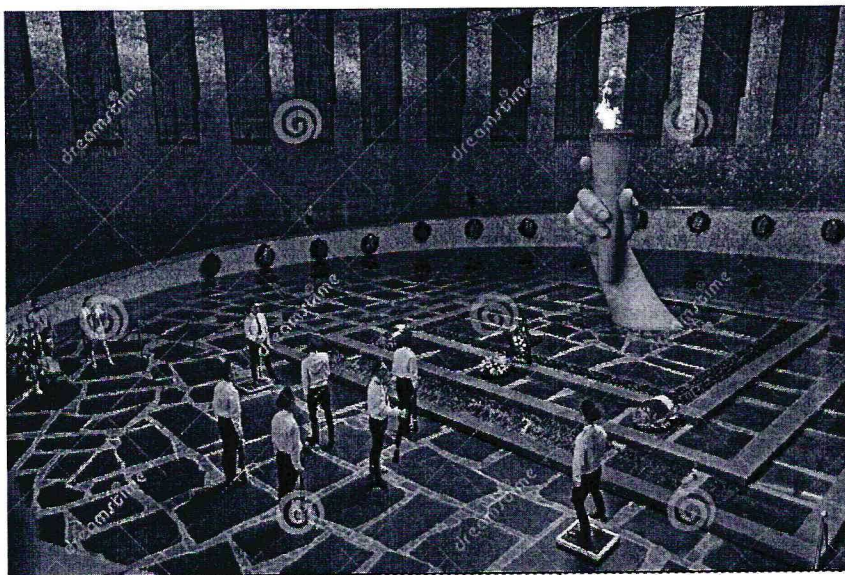
первый прием - подавая правую руку по ремню несколько вверх, снять карабин с плеча и, подхватив его левой рукой за цевье, правой взять карабин за верхнюю часть ствольной накладки магазином влево, дульным срезом на уровне глаз;

второй прием - левую руку быстро опустить, а правой плавно поставить карабин на землю у ноги.

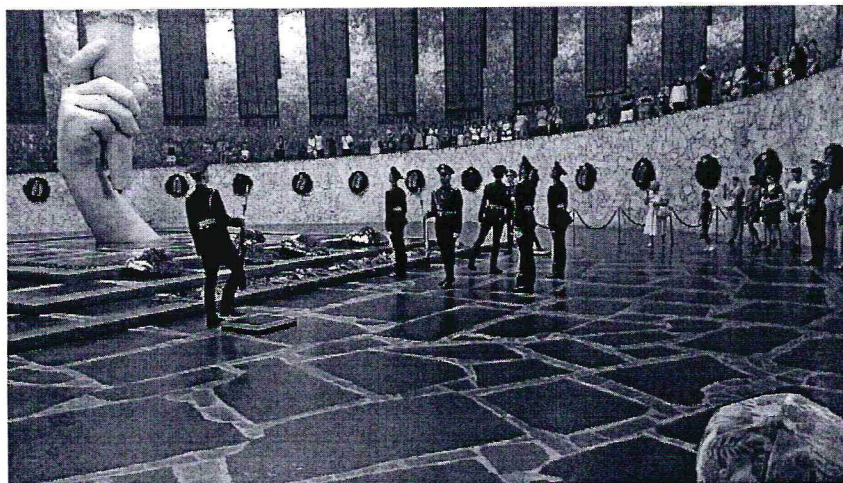


1.6. По команде разводящего «Смена, на пост строевым шагом – МАРШ»:

а) Часовой делает шаг вправо (влево).





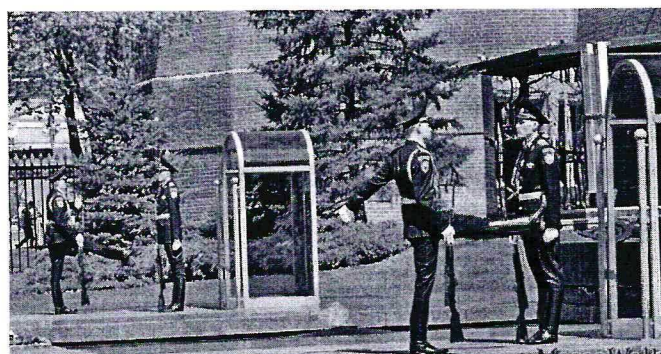


б) Одновременно караульные начинают движение в сторону поста.

Для движения с оружием в положении «у ноги» по предварительной команде «**Шагом**» оружие несколько приподнять.

При движении с оружием в положении «у ноги» и в положениях «на плечо», «на ремень» и «на грудь» рукой, не занятой оружием, производить свободные движения около тела в такт шага.

в) Караульный подходит к часовому и становится на его место лицом в противоположную сторону при этом часовой и караульный поворачивают друг к другу голову.



После чего заступающий на пост караульный становится часовым, а часовой караульным.

г) Заступивший на пост часовой самостоятельно поворачивается лицом к разводящему и принимает строевую стойку.

Часовые принимают строевую стойку, имея автоматы в положении «на грудь» берутся левой рукой за цевье и ствольную накладку (карабины – в положении «к ноге»).



д) Сменивший караульный самостоятельно начинает движение строевым шагом к разводящему на исходное положение.

**1.7.** Караульные достигнув исходного положения останавливаются и поворачиваются лицом в сторону, которую обращено лицо разводящего.

**1.8.** Затем разводящий командует «**На ре-МЕНЬ**» и караульные переводят оружие из положения «на грудь», «на ремень».

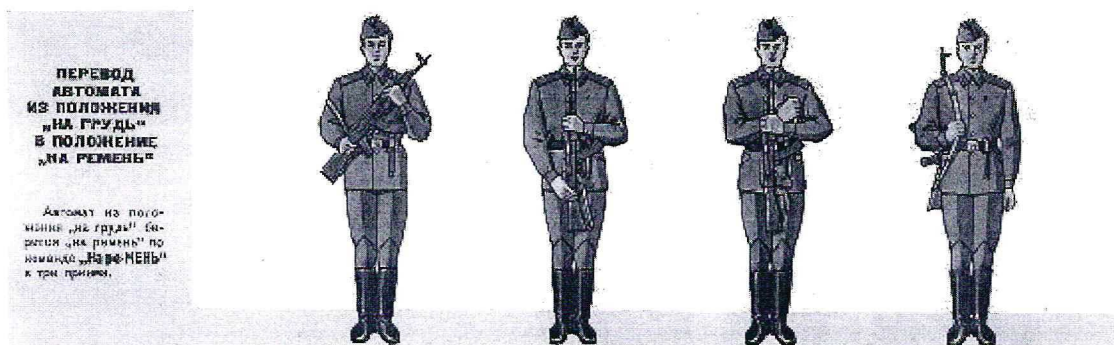
а) Автомат из положения «на грудь» в положение «на ремень» берется в три приема:

первый прием - левой рукой взять автомат за цевье и ствольную накладку снизу и, одновременно подавая его несколько вперед-вверх, вывести правую руку из-под ремня, взяться ею за шейку приклада и держать автомат, как показано;

второй прием - поднимая автомат вверх, перекинуть ремень через голову и держать автомат перед собой вертикально магазином влево, дульным срезом на высоте подбородка;

третий прием - правой рукой взять ремень за его верхнюю часть и закинуть автомат за правое плечо в положение "на ремень", а левую руку быстро опустить.



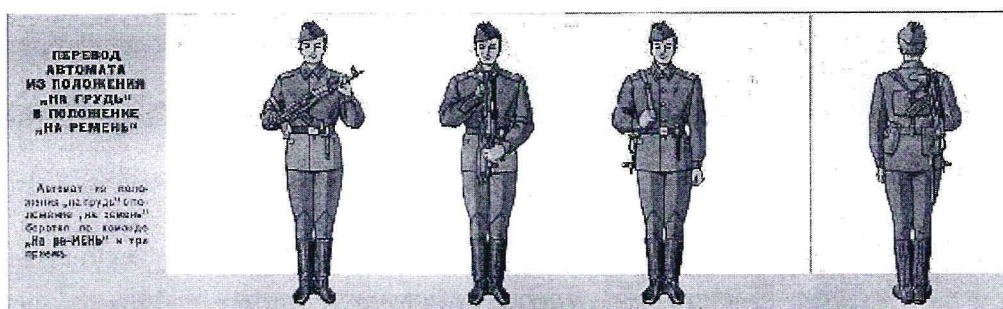


Автомат со складывающимся прикладом (укороченный автомат) из положения «на грудь» в положение «на ремень» берется по той же команде в три приема:

первый прием - левой рукой взять автомат сверху за ствол и газовую трубку и, приподнимая автомат несколько вверх, вывести локоть правой руки из-под ремня, правой рукой, ладонью снизу, взять ремень у ствольной коробки;

второй прием - поворачивая автомат ствольной коробкой кверху, перекинуть ремень через голову и держать автомат магазином вправо;

третий прием - закинуть автомат за правое плечо в положение «на ремень», а левую руку быстро опустить.



б) Карабин из положения «от ноги» в положение «на ремень» берется по команде **«На ре-МЕНЬ»** в три приема:

первый прием - правой рукой приподнять карабин, не отводя его от тела, повернуть магазином влево; левой рукой взять карабин за магазин и держать его дульным срезом на уровне глаз; локоть правой руки прижать;

второй прием - правой рукой взять ремень и оттянуть его влево;



третий прием - быстро перебросить карабин за плечо; левую руку опустить; правую руку опустить по ремню так, чтобы предплечье было в горизонтальном положении; карабин слегка прижать локтем к телу.

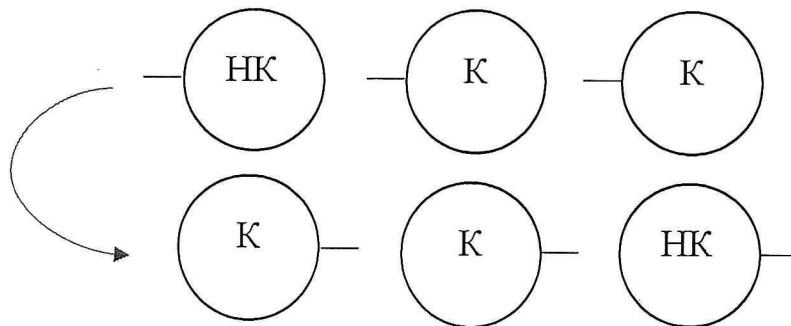


1.9. По команде разводящего: «Напра-ВО», «Пол-оборота напра-ВО», «Нале-ВО», «Пол-оборота нале-ВО», «Кру-ГОМ» смена поворачивается.

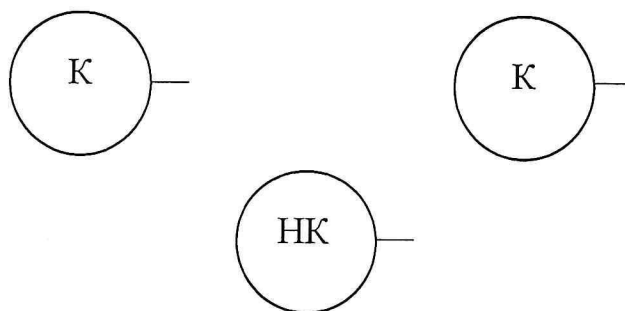
1.10. По команде разводящего «Смена, за мной строевым шагом – МАРШ» или «Смена, строевым шагом – МАРШ» смена убывает в колону по одному в сторону откуда пришла.

Варианты расстановки смены:

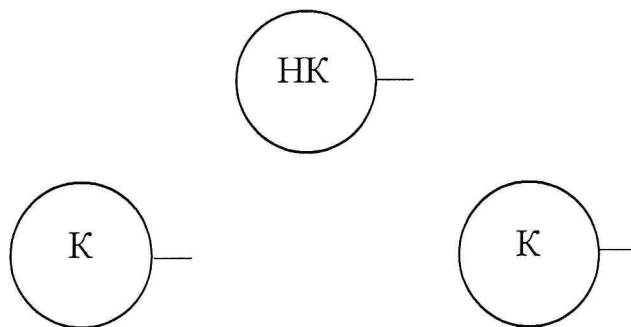
а)



б)



в)



При движении с оружием в положении «у ноги» и в положениях «на плечо», «на ремень» и «на грудь» рукой, не занятой оружием, производить свободные движения около тела в такт шага.

### ЛИТЕРАТУРА

1. Устав гарнизонной и караульной службы Вооруженных Сил Российской Федерации.
2. Строевой Устав Вооруженных Сил Российской Федерации.
3. Положение об организации юнармейских Постов № 1 муниципальными образованиями Пермского края.
4. Методическое пособие по истории постовского движения.
5. Книга «Движение Пост №1 России: концептуальные основы и организационно-методические рекомендации».
6. Сборник методических материалов в помощь организаторам военно-патриотического воспитания «Прикоснись сердцем к подвигу».